

КАМЕННО-ПОЛИМЕРНОЕ НАПОЛЬНОЕ ПОКРЫТИЕ FIRSTFLOOR АНГЛИЙСКАЯ ЁЛКА

УВАЖАЕМЫЙ ПОКУПАТЕЛЬ!

Благодарим Вас за выбор напольного покрытия FIRSTFLOOR!

Перед Вами многослойное модульное напольное покрытие, которое обладает рядом неоспоримых преимуществ:

- Производится из натурального сырья и безопасно для здоровья.
- Оно не содержит фенолы и формальдегиды и при эксплуатации не выделяет вредных веществ в атмосферу это экологичный материал европейского качества стандарта А+;
- Напольное покрытие FIRSTFLOOR, предназначено для использования внутри жилых и коммерческих помещений; (Не предназначено для использования в качестве экстерьерного отделочного покрытия на открытом воздухе (террасы, фасады, тротуары и др.), в неоттапливаемых помещениях. При данных условиях эксплуатации производитель гарантированной ответственности не несет.) Не предназначено для использования в качестве напольного покрытия на складах с погрузочной техникой;
- Покрытие соответствует 43 классу и имеет отличную износостойкость, ударпрочность, сопротивление УФ лучам, дополнительную антибактериальную защиту;
- Подходит для использования в жилых и коммерческих помещениях;
- Подходит для полов с подогревом до 28 градусов (кроме пленочного ИК);
- Имеет защитный слой 0.5мм, усиленный полиуретановым лаком. Такая связка дольше сохранит первозданный вид покрытия;
- Наше покрытие особенно качественно имитирует текстуру натурального дерева и имеет схожие тактильные ощущения при соприкосновении;
- Легкая уборка нашего покрытия поможет сэкономить Вам драгоценное время;
- Подходит для использования на кухне, в ванных комнатах и других помещениях имеющих умеренную влажность, т.к. наша продукция 100% водостойкая;

Основными местами использования являются жилые помещения, спальни, ванные комнаты, кухни, столовые, прихожие, офисные помещения, магазины, фойе, частные врачебные кабинеты, гостиницы, коридоры.

При укладке и использовании каменно-полимерного напольного покрытия FIRSTFLOOR обязательно необходимо соблюдать данную инструкцию. Несоблюдение настоящей инструкции, в одном или нескольких пунктах, исключает ответственность продавца, изготовителя или иного уполномоченного лица за возникшие впоследствии недостатки самого изделия и любые повреждения случившиеся при этом.

ИНСТРУКЦИЯ ПО УСТАНОВКЕ

ПОДГОТОВКА к укладке.

Эксплуатация и хранение напольного покрытия допускается при температуре в помещении от +18°C до +25°C и при относительной влажности от 40 до 60 процентов. Перед укладкой напольному покрытию нужно дать время акклиматизироваться. Храните коробки **закрытыми** в том же помещении, в котором будет производиться сама укладка и последующая эксплуатация, не менее 48 часов.

ВАЖНО! Несоблюдение условий акклиматизации, может привести к короблению покрытия.

Запрещается хранить коробки в вертикальном положении и складывать пачки "колодцем". Тщательно проверьте планки на наличие дефектов перед установкой, в случае их обнаружения не используйте их при укладке и обратитесь к продавцу. Не храните покрытие под прямым воздействием солнечных лучей или вблизи другого теплового излучения. Убедитесь, что все артикулы на пачках совпадают с заказом. Закуплено достаточно материала для завершения работы.

ВАЖНО! Для напольного покрытия FIRSTFLOOR необходимо использовать специальную подложку для укладки замковых напольных покрытий толщиной от 1 до 1,5 мм. С высокой плотностью 70кг/м3 и более, а также высоким сопротивлением на сжатие - более 200кПа. Использование подложки с параметрами отличными от указанных выше, может привести к повреждению замкового соединения и отказу от гарантийных обязательств. Между основанием пола и напольным покрытием необходимо обеспечить слой из

пароизоляционной пленки (пленка ПЭ, толщиной не менее 200 мкм), для исключения взаимодействия избыточной влаги с напольным покрытием и обеспечить большую подвижность покрытию в случаях температурных изменений размеров. Пароизоляционная пленка должна находиться под всей площадью напольного покрытия и заведена вертикально на стены на 10 – 20 мм.

Требования к основанию

Основание, на которое будет осуществляться укладка, должно соответствовать параметрам в таблице (таб. 1).

Удалите любые следы клея или остатки от предыдущего напольного покрытия.

Если полы сделаны из деревянных досок, то сверху необходимо постелить дополнительный слой из фанеры. Все шляпки саморезов/гвоздей должны находиться ниже поверхности, на которую укладывается напольное покрытие во избежание повреждения. Необходимо надежно закрепить все элементы деревянного пола. Соскоблить, выровнять или заполнить неровности, отверстия или трещины с помощью средств для выравнивания пола.

Поверхность основания под покрытие должно быть ровное. Просветы между контрольной двухметровой рейкой и основанием не должны превышать 2 мм (СП 71.13330.2017 п.8.7). При установке поверх существующей плитки используйте выравнивающую смесь для полов, чтобы заделать швы. Убедитесь, что пол ровный, чистый, без воска, жира, масла или пыли перед укладкой доски. (СП 71.13330.2017). Можно укладывать на полы с подогревом находящимся в стяжке (Подогрев должен быть выключен на момент укладки. При последующей эксплуатации, не допустим нагрев выше 28°C).

НЕ ИСПОЛЬЗУЙТЕ ПЛЕНОЧНЫЕ ИНФРАКРАСНЫЕ ПОЛЫ! Не допускается эксплуатация напольных покрытий FIRSTFLOOR на системах теплого пола, используемых в качестве основного источника отопления.

НЕ ПОДХОДЯЩИЕ ПОВЕРХНОСТИ

Этот продукт не подходит для помещений, в которых постоянно находится вода на полу, в том числе бассейны или сауны. Не устанавливайте покрытие в местах, которые подвергаются длительному воздействию прямых солнечных лучей, помещения с повышенной температурой (Сауны, парилки).

Не подходят для укладки на:

Грубые, неровные поверхности, включая ковры и евролин; мягкие виниловые полы; напольные покрытия любого типа с плавающей или свободной укладкой; паркетные;

ВНИМАНИЕ! Покрытие не подходит для полов с подогревом, нагревательный элемент которых находится непосредственно над бетонным или другим основанием.

На полы с подогревом, конструкция которых не обеспечивает отсутствие образования конденсата влаги на поверхности пола. На полы с подогревом, температура которых не регулируется.

ИНСТРУМЕНТЫ

И РАСХОДНЫЕ МАТЕРИАЛЫ:

Канцелярский нож, распорки, карандаш, рулетка, линейка, уровень, молоток с резиновым бойком, подбойник, и защитные очки.

МОНТАЖ:

Все работы по укладке напольных покрытий начинать с оценки качества основания. Убедитесь, что основание, на которое вы собираетесь производить укладку соответствует таблице 1. настоящей инструкции. Убедитесь в том, что температура в помещении находится в пределах от +18°C до +25°C и относительная влажность от 40 до 60 процентов. В противном случае укладку не начинайте до обеспечения вышеуказанных параметров.

Между основанием пола и напольным покрытием уложите слой из пароизоляционной пленки (пленка ПЭ, толщиной не менее 200 мкм). Пленка должна быть уложена в нахлест с перекрытием минимум 300мм и закреплена друг к другу влагостойкой липкой лентой. Убедитесь что пароизоляционная пленка находится под всей площадью напольного покрытия и заведена вертикально на стены на 10 – 20 мм. Оставляйте по периметру напольного покрытия расстояние (деформационные швы) от края до стены, до дверных косяков и любых других вертикальных ограничений от 10 мм. При длине укладки от 10 м. деформационный шов по периметру всего контура напольного покрытия должен составлять не менее 15 мм. Деформационные швы не должны заполняться кабелями или другими материалами.

Показатель качества основания	Тип основания	Предельно допустимое значение	Нормативный документ
Ровность	Любое	Отклонения поверхности покрытия между контрольной двухметровой рейкой и основанием не должны превышать 2 мм. Отклонения от заданного уклона покрытий – не более 0,2% соответствующего размера помещения, но не более 50 мм.	СП 71.13330.2017. СНиП 3.04.01-87 – "Изоляционные и отделочные покрытия"
Прочность	Цементно-песчаная стяжка	Прочность на сжатие не менее 150 кг/см ² (15 МПа)	СП 29.13330.2011. СНиП 2.03.13-88 – «Полы»
	Выравнивающие шпаклевки, фанера	Прочность на отрыв верхнего слоя не менее 3,5 Н/мм ² (по прибору «Прессомесс», Германия)	
Влажность	Железобетонные панели	Не более 4%	СП 29.13330.2011. СНиП 2.03.13-88 – "Полы"
	Цементно-песчаные стяжки, выравнивающие шпаклевки	Не более 2%	СП 29.13330.2011. СНиП 2.03.13-88 – "Полы"
Стабильность	Дощатое и из материалов на основе древесины	Не более 12%	СП 71.13330.2017. СНиП 3.04.01-87 – "Изоляционные и отделочные покрытия"
	Деревянные лаги	Не более 18%	СП 71.13330.2017. СНиП 3.04.01-87 – "Изоляционные и отделочные покрытия"
Стабильность	Любое	Просадка основания не должна превышать 1,5 мм под нагрузкой 200 кг	ВСН 9-94
Чистота	Любое	Перед началом работ основание должно быть тщательно очищено от пыли, а также от битума, краски, мастика и других возможных загрязнений. Остатки битума несовместимы с современными паркетными клеями.	

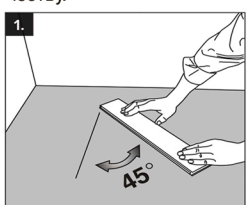
Подготовительные работы:

•Перед укладкой товар необходимо проверить на соответствие цвета, размера, количества, отсутствие дефектов. В случае обнаружения количественных или качественных расхождений необходимо немедленно сообщить об этом продавцу. Производить укладку в данном случае нельзя. Продавец не принимает претензии в случае укладки товара, имеющего выявленные несоответствия по цвету, размеру, количеству и качеству.

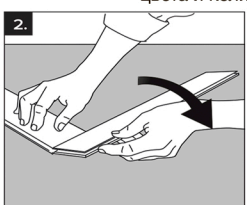
•Панели SPC FIRSTFLOOR в коллекции Английская ёлка делятся на правые и левые (side A и side B) При покупке данной коллекции отружается 50% панелей A и 50% панелей B.

Укладка:

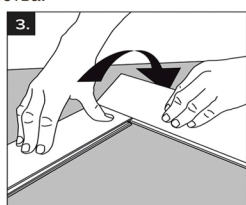
Перед укладкой следует провести осмотр напольного покрытия на наличие повреждений и дефектов, а также на соответствие цвета и количества.



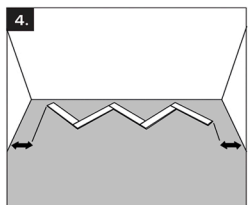
1. Необходимо выбрать стену, откуда начнется укладка. Начните с левой угла. Расположите панель A длинной стороной к левой стене под углом 45 градусов. Расстояние между левой стеной и панелью должно быть меньше, чем длина одной панели.



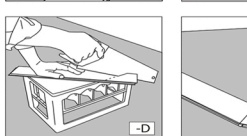
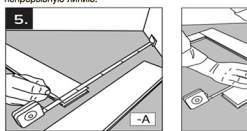
2. Возьмите панель B и подсовните ее длинной стороной к углу короткой стороны панели A как показано на рисунке. Прижмите панель B к полу до конца, чтобы зафиксировать. Убедитесь, что панели соединены ровно, и пазы на двух панелях (внешняя сторона угла) образуют непрерывную линию.



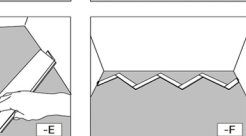
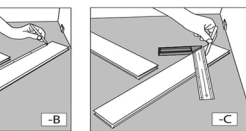
3. Следующая панель - A. Подсовните ее длинной стороной к углу короткой стороны предыдущей панели B и прижмите к полу для закреплении. Продолжайте соединять панели таким образом, сколько поместится вдоль стены, с которой вы начали укладку.



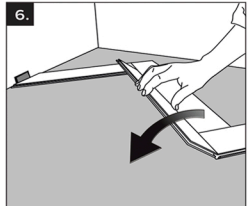
4. Расположите первую получившуюся линию панелей вдоль стены, с которой вы начали укладку. Расстояние до боковых стен с двух сторон должно быть меньше, чем длина одной панели. Если это не так, то добавьте еще одну панель справа.



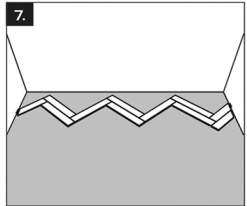
5. Отмерьте и нарежьте завершающие панели по размеру. Завершите первый ряд с помощью полученных панелей. Убедитесь, что вы оставили зазор не менее 8 мм от стен.



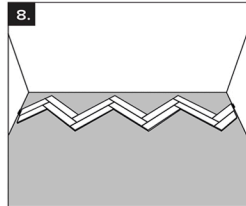
6. Второй ряд начните укладывать с панели A. Расположите новую панель напротив предыдущей, как показано на рисунке, и прижмите к полу, чтобы зафиксировать.



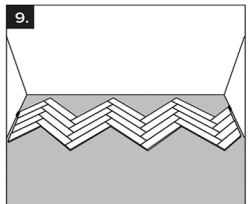
7. Продолжите укладку слева направо и установите таким образом все панели A во втором ряду. Завершите второй ряд, используя нарезанную по размеру завершающую панель (см. пункт 5).



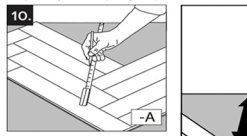
8. Продолжите работу в обратном порядке, справа налево и установите все панели B во втором ряду. Завершите второй ряд, используя нарезанную по размеру завершающую панель (см. пункт 5).



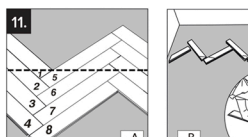
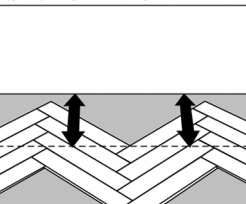
9. Уложите поочередно 4 полные линии укладки.



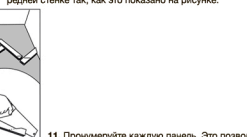
10. Подготовка начальных линий укладки. Измерьте, отмерьте и разрежьте собранные четыре ряда параллельно передней стенке так, как это показано на рисунке.



11. Пронумеруйте каждую панель. Это позволит вам сохранить порядок завершения рядов при дальнейшей сборке. Разберите панели и разрежьте их по линии, отмеченной на рисунке.



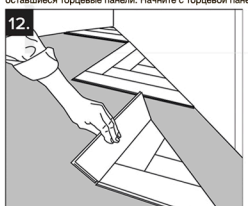
11. Альтернативный способ сборки первых рядов. Оставьте левые торцевые панели не установленными. Приклейте ленту вдоль отмеченной линии и поместите напольное покрытие поверх нескольких упаковок напольного покрытия. Разрежьте по отмеченной линии. Затем поместите скорректированные ряды на место. Завершите первые ряды, установив оставшиеся торцевые панели. Начните с торцевой панели в последнем ряду и закончите в первом ряду.



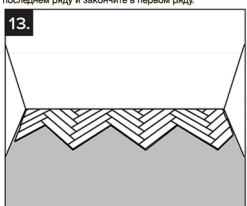
12. Соедините отрезанные начальные панели так, чтобы получились треугольники. Установите их вдоль стены, от которой начнете укладку, друг за другом. Начните установку с левого угла.



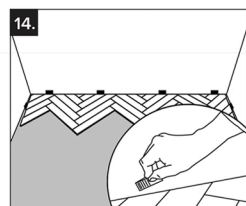
13. Соедините треугольники между собой путем добавления нескольких дополнительных линий панелей. Каждую линию начинайте укладывать слева направо панелями A, заканчивайте нарезанными панелями (см. пункт 5), затем установите в линию все панели B. Завершите левой конечной панелью, отрезанной по размеру (см. пункт 5).



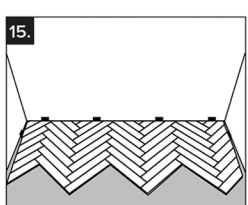
14. Установите распорные клинья между собранным полом и стеной, чтобы оставить зазор в 8 мм.



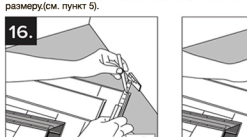
15. Продолжайте сборку. Начните каждую последующую линию путем установки панелей A слева направо, затем укладывайте панели B справа налево.



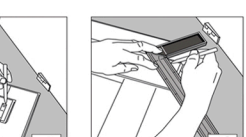
16. Отмерьте и отрежьте панели для последней линии по размеру.



17. Уберите распорные клинья и установите плинтус.



18. Установите распорные клинья между собранным полом и стеной, чтобы оставить зазор в 8 мм.



19. Установите распорные клинья между собранным полом и стеной, чтобы оставить зазор в 8 мм.

Дополнительно следует обратить внимание: Замена и демонтаж без повреждения панелей, уложенных «плавающим» способом в жилых и производственных помещениях, осуществляется путем вскрытия соединения всего ряда вдоль, посредством приподнятия его под углом. Панели извлекаются из соединения шип-паз со стороны вершины также путем приподнятия под углом. Во время работы соблюдайте особую осторожность, чтобы избежать повреждения элементов соединения шип-паз.

Не допускается монтаж напольного покрытия под тяжелую встроенную мебель, дверные коробки. Укладку необходимо начинать от этих вертикальных ограничений.

При установке кухонного гарнитура на ножках, необходимо в местах контакта ножки с напольным покрытием вырезать отверстие диаметром на 10 мм больше, чем диаметр ножки. Отверстия закрываются декоративной заглушкой. Если кухонный гарнитур на цоколе, то между напольным покрытием и цоколем кухонного гарнитура оставляют деформационный шов не менее 10 мм, зазор закрывается декоративным фасадом.

Между любыми помещениями должны быть расширительные швы от 10 мм до любого вертикального ограничения. Например, если гостиная примыкает к спальне, то это разные помещения, и необходимо использовать разделение полов, в противном случае это может привести к внутренним напряжениям с последующими повреждениями.

При наличии панорамных или больших окон следите за достаточным затемнением, и вентиляцией. При воздействии солнечных лучей может существенно подниматься температура поверхности пола, что может приводить к стойким деформациям пола.

При эксплуатации поддерживайте колебания температуры в помещении на минимальном уровне.

«Плавающему» полу ничто не должно препятствовать в изменении размеров (тепловом расширении) из-за изменения температуры. Фиксация пола каким-либо способом недопустима. Для отопительных труб должны быть сделаны шпобы, которые должны быть на 10-20 мм больше диаметра самих труб.

УХОД И ОБСЛУЖИВАНИЕ
Регулярно подметайте, чтобы удалить с поверхности пола песок и пыль, так как они могут оставлять царапины. Используйте влажную тряпку или швабру для очистки от грязи, но избегайте чрезмерной влаги. Влага должна быть устранена как можно скорее.

ВНИМАНИЕ: доски скользкие, когда мокрые. Не используйте парочиститель для уборки пола.

Никогда не используйте воск, полироль, абразивные щетки или чистящие средства, так как они могут помутнеть или исказить отделку.

Нельзя использовать для очистки плитки средства на основе растворителей.

Высокие каблуки могут повредить пол. Используйте защитные подкладки под мебель. Используйте коврики у входа чтобы защитить пола от обезвечивания. Не позволяйте домашним животным с нестриженными когтями царапать или повреждать пол.

Избегайте воздействия прямых солнечных лучей в течение длительного периода времени. Используйте шторы или жалюзи чтобы свести к минимуму попадания прямых солнечных лучей во время часов пикового солнечного света.

Рекомендуется сохранить несколько досок на случай случайного повреждения. Планки можно заменить или отремонтировать специалистом по напольным покрытиям.

Наличие запаха. Только что приобретенная плитка может иметь специфический запах. Наличие запаха не несет вреда для здоровья и не свидетельствует об эмиссии вредных веществ. Вся продукция проверяется на ее безопасность и сертифицируется. Рекомендуем после монтажа помыть пол теплым мыльным раствором и проветрить после этого помещение. После мытья, пол необходимо протереть сухой тряпкой.

ГАРАНТИЯ

Гарантируем сохранение потребительских свойств в течение всего срока эксплуатации.

Гарантия распространяется только на продукцию, без стоимости монтажа и демонтажа (в том числе стоимость работ по установке и замене пола) или расходы, понесенные с потерей времени, непредвиденные расходы или любой другой ущерб. Она не покрывает ущерб от неправильной установки или обслуживания, чрезмерный нагрев, разрывы, вмятины, пятна или изменение уровня беска с течением времени при нормальном использовании.

Рекламации, вызванные воздействием недопустимых температур, не признаются. Следите за тем, чтобы при использовании теплого пола не возникло накопления тепла под закрытыми поверхностями (например, коврами, одеялами). Температура под закрытыми участками должна составлять не более 28°C. Не используйте мебель с роликами. Под офисные кресла обязательно подложите дополнительное защитное полимерное покрытие. Необходимо использовать войлочное накладки на ножки всей мебели для защиты пола от образования отпечатков и возможных царапин. Не передвигайте мебель или прочие предметы по полу волоком. Не отрывайте от пола.

Защитный полиуретановый слой плитки защищает ее от истирания при интенсивной эксплуатации, но его можно поцарапать любым предметом, плотность которого выше плотности полиуретана. Наличие царапин при эксплуатации не является браком, так как плитка сохраняет все свои износостойкие характеристики до полного протирания до основания.

20 лет гарантии использование в жилых помещениях.
5 лет гарантии использование в коммерческих помещениях.